

A photograph of a person walking away on a dirt path through a dense forest. The path is covered in fallen leaves and dappled with sunlight. The trees are tall and thin, with green foliage. The person is wearing a dark jacket and a bag.

Procházky pro Pražáky

Markéta Dobešová

Procházky pro Pražáky

Turistický průvodce po středních Čechách

Markéta Dobešová

Věnováno mojí mamince

Publikace je nekomerční a volně dostupná.

Veškerá práva vyhrazena.

Úvodem

Vážení přátelé turistiky,

jednoho jarního víkendu mě moje maminka požádala, abych jí poslala tip na nějakou pěknou procházku v okolí Prahy. V tu chvíli mi vyskočily z mysli desítky hezkých cest, zajímavých míst, slavných historických památek i ztracených zarostlých údolí a já měla pocit, že vidět by měla všechny. Přišla za mnou s jednoduchým dotazem kam jet na výlet a já ji mohla poslat kamkoli.

No právě. Kamkoli.

Co je důležitější poznat? Karlštejn nebo Křivoklát? Říp nebo Blaník? Je hezčí Český kras nebo Brdy? Údolí Vltavy nebo Sázavy?

Poslat někoho na výlet je svým způsobem zodpovědnost. Je vaší volbou, co váš tazatel uvidí, která místa pozná, co nového se dozví, jaké bude mít zážitky a na co bude vzpomínat. Jednou jsem svého kamaráda Petra, zasloužilého trampa a velkého znalce Českého Švýcarska, požádala, aby mi dal radu na hezkou procházku v tomto národním parku. Poslal mi dvě hustě popsané A4 stránky s podrobným průvodcem, popisem zajímavých míst a přiloženým náčrtem trasy na mapě. Jak vidíte, dát někomu radu na hezkou procházku zkrátka není jen tak.

Rozhodla jsem se tedy, že své výletní tipy začnu sepisovat. Vytáhla jsem z paměti několik procházek, které mi postupně utvářely obraz české krajiny, a ke každé z nich přiložila popis cesty, stručné informace o zajímavých místech a mapu s vyznačenou trasou. Psala jsem je pro svoji maminku, jejich společným zadáním tedy byla nenáročnost trasy (maximálně do třiceti km) a možnost jít s pejskem. A protože mamka bydlí v Praze, omezila jsem prozatím výběr lokalit pouze na Středočeský kraj.

Nyní soupis svých kroků předkládám i vám.

V současné době mám pro vás připravených osm procházek: sedm z nich je psaných mnou a jedna Josefem Krausem. (Pokud se vám bude tento projekt líbit, můžeme připsat další kapitoly.) Inspiraci jsem hledala

převážně ve světě geocachingu, který je již řadu let mým nejdělejší nástrojem pro plánování výletů, při psaní jsem však myslela i na ty, kteří krabičky nehledají.

Můj průvodce není souhrnem těch nejzajímavějších tras, jaké lze v okolí Prahy projít. Netroufám si tvrdit, že znám všechny. Je spíše jakousi pamětí cest, které se mi z nějakého důvodu vtiskly do vzpomínek. Na každé z nich najdete něco, co si zaslouží vaši pozornost. Může to být hrad, jeskyně, skála, zřícenina, nebo třeba jen rybník na návsi, květiny na louce, vzrostlý les. Mým cílem není vytvoření seznamu s pomyslným titulem „to nejlepší v okolí Prahy“, ale ukázat vám půvab české krajiny, který mnohdy spočívá v důmyslném spojení těch nejobyčejnějších věcí.

Přeji vám hezké chvíle strávené na vašich cestách středem Čech, slunce ve tváři a vítr v zádech!

Markéta Dobešová

Práce s průvodcem

Pro přehledné uspořádání je každá kapitola rozdělena do čtyř hlavních částí: základní souhrnné údaje o cestě, obecná charakteristika, navigační část doplněná informacemi o zajímavých místech a mapa trasy.

Základní údaje

Podle způsobu vedení trasy jsem rozdělila jednotlivé procházky do tří hlavních kategorií:

- **lineární** – trasa je vedena z místa A do místa B. Pro přesun na takovou trasu je vhodnější zvolit hromadnou dopravu;
- **okružní** – trasa tvoří uzavřený okruh, pro přesun na místo je možné zvolit hromadnou dopravu i auto;
- **bodová** – je zvoleno několik bodů zájmu (např. rozhledny), které se pěšky nedají efektivně propojit. Pro přesun mezi nimi je vhodnější použít auto. (Tento typ trasy průvodce zatím neobsahuje, ale je v plánu do budoucna.)

V úvodním shrnutí najdete např. délku trasy, zastávky veřejné dopravy, zda se dá cesta absolvovat na kole, možnosti občerstvení během cesty a další.

Navigace a mapy

Ačkoli k jednotlivým kapitolám jsou vždy přiložené malé mapky s vyznačenou trasou, vždy je téměř nezbytné vybavit se i velkou mapou dané oblasti. U každé procházky je uvedeno číslo a jméno papírové mapy, kterou je možné pro cestu použít.

Ne vždy však vaše kroky povedou po značených turistických trasách, a někdy dokonce ani po cestách, které by byly v mapách vyznačeny. Pro usnadnění orientace je tedy vhodné použít navigaci, ať už pro ni máte samostatný přístroj nebo jen chytrý telefon.

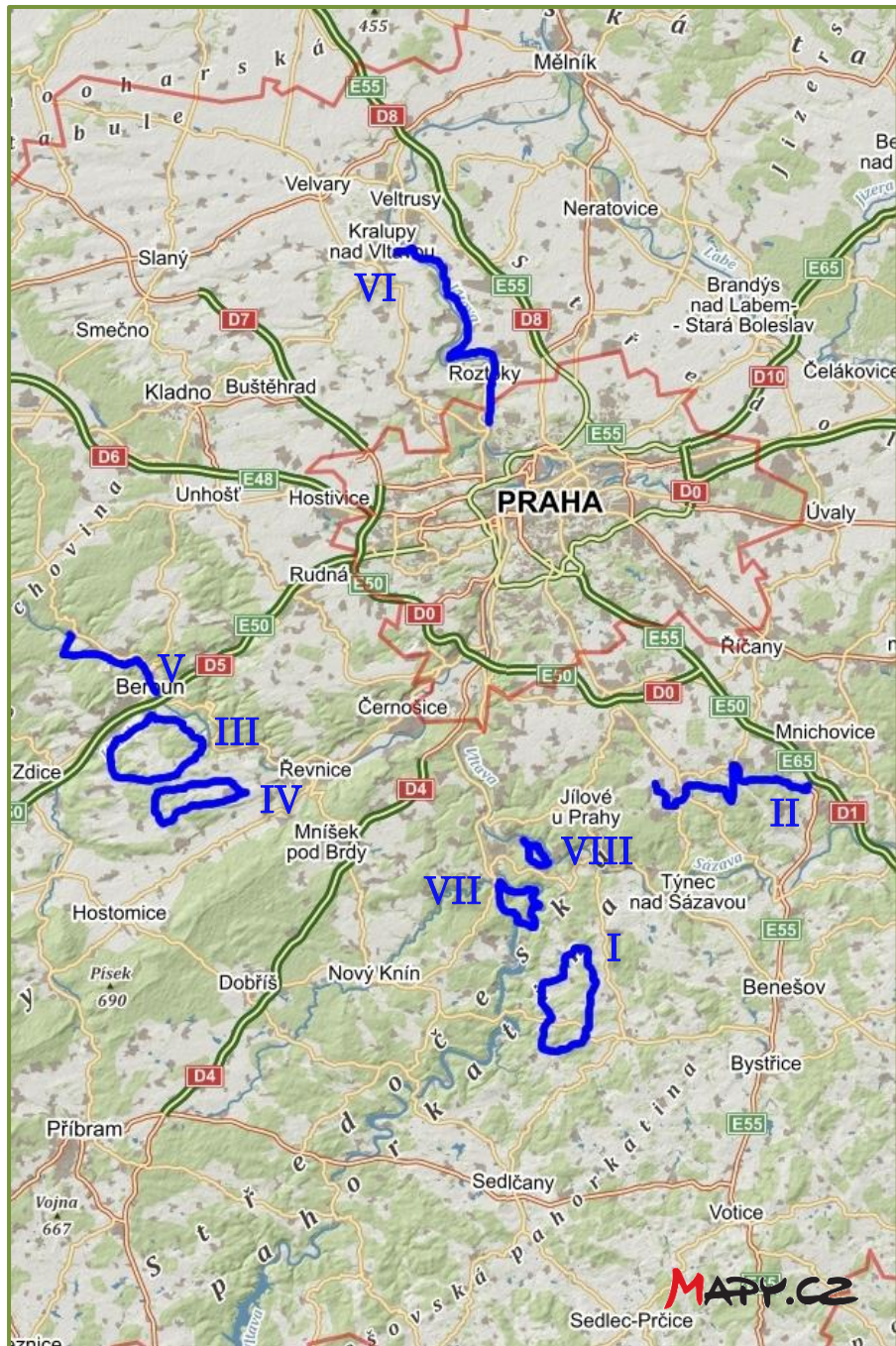
Uživatelům mobilních navigací radím, aby si do svých telefonů stáhli aplikaci Mapy.cz s offline mapovým podkladem pro Českou republiku. Vše je zdarma a jedná se o nejlepší dostupné mapy pro naši zem. Velmi šikovná je funkce **Baťůžek** od Mapy.cz, ve které si můžete trasy uložit a

pak je zobrazit přímo v terénu a kontrolovat svoji polohu na mapě. Díky offline mapovým podkladům navíc můžete šetřit baterii vypnutím dat a jít pouze se zapnutými polohovými službami. Podrobný návod, jak Mapy.cz efektivně využívat v terénu si můžete vyhledat v Nápovědě Seznamu.

Zadávání trasových bodů

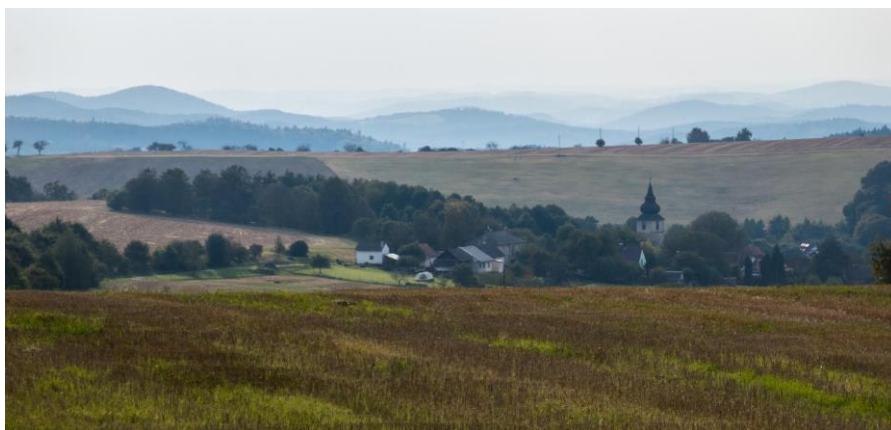
Některá zajímavá místa jsou v terénu důmyslně skryta a není snadné je najít. Pro takové případy vám uvádím v textu přesné souřadnice, podle kterých objekt snadno najdete. Užívám formát souřadnic WGS-84 (standardní „geocachingový“ zápis DD°MM.MMM’).

Pro majitele GPS přístrojů není problém souřadnice zadat a nechat se navigovat přímo k nim. Jak je ale zadat do telefonu? Bohužel většina běžných klávesnic v mobilech neobsahuje speciální znak pro stupně, což je pro napsání souřadnic klíčové. Tento nedostatek se dá obejít, pokud budete mít text průvodce uložený přímo v telefonu, např. v emailu. Z něj pak kurzorem snadno okopírujete celé souřadnice a vložíte je do vyhledávače v aplikaci Mapy.cz. Bod se vám poté přesně zobrazí na mapě a můžete sledovat, jak se k němu přibližujete.



I. Procházka po vesničkách střediskových

- Délka trasy:** 24 km
Typ trasy: okružní
Zajímavosti: rozkvetlé louky, výhledy do daleka, občas nějaký kopec
Doprava: autobusem do Blaženic (např. ze Smíchova linka 390)
Podrobnosti: trasa není vhodná pro kolo, během cesty není dostupné občerstvení
Mapa: KČT 40 – Benešovsko a Dolní Posázaví
Geocaching: 2. Kapsovo dálkové wherigo (GC20525)



Vyhledka na obec Bělce

Benešovská pahorkatina

Mohlo by se zdát, že procházka, na kterou vás nyní posílám, není zajímavá vůbec ničím. Když se řekne Benešovská pahorkatina, vybaví se člověku Slapy a Orlík, hluboké vltavské a sázavské kaňony či impozantní výhledy na meandry Vltavy jako je Máj nebo Smetanova vyhlídka. Nic z toho na tomto okruhu nevidíte. Dokonce se k řece ani nedostanete, přestože budete nedaleko od Slapů. Hory tu také nejsou. Uvidíte s bídou tři kopce, Bukovec, Chlum a Maršovku. Lesy? Ale ano, tu a tam nějaký ten zalesněný ostrůvek projdete, ale ani lesy nejsou tím, co by tu stálo za vidění.

Tak co tedy?

Když jel doktor Skružný ve filmu *Vesničko má středisková* ve své staré škodovce a uchvácen pohledem do kraje recitoval Máchův Máj, projížděl zrovna nedaleko odsud. Jeho oblíbenou silničku byste našli pouhých pět kilometrů od našeho výletního okruhu mezi Křečovicemi a Velběhy ve směru na Sedlčany. Nebyly to žádné horské štíty ani ledovcová jezera, co jímalo doktorovo srdce. Byly to nenápadné vlny českých kopečků, rozkvetlé stráně, odraz nebe na hladině rybníka, starý strom, zlátnoucí obilí. Obraz, který je tak typický pro celou Středočeskou pahorkatinu, jejíž součástí je i ta Benešovská. Není divu, že se právě tímto pohledem pan doktor tak rád kochal.

Pět vesniček střediskových

Až pojedete autem do Blaženic na začátek trasy, raději se za jízdy nekochejte, ať neskončíte jako doktor Skružný. Pokud byste se přeci jen chtěli cestou těšit pohledem na středočeské kopečky, můžete si je vychutnat při jízdě autobusem číslo 438, který sem z Prahy jede (zastávka *Rabyně, Blaženice*). Trasa tvoří okruh, takže pokud se nakonec přeci jen rozhodnete pro auto, opět se k němu pohodlně dostanete. Vhodné místo na zaparkování najdete přímo ve vesnici.

Tentokrát příliš nespolehejte na občerstvení po cestě a raději se zásobujte vlastní svačinou. Budete sice procházet pěti vesničkami (Blaženice, Jablonná, Blažim, Stranný, Tuchyně), ale nepamatuji si, že by v některé z nich byla hospoda. Je to klasický český zapadákov, malebný a hezký na dívání, ale turisticky zcela mrtvý.

Na cestě

Opusťte Blaženice směrem na jihozápad po žluté a zelené trase. Nechte se dovést až do Jablonné. Uprostřed obce budete míjet neoklasicistní zámek Jablonná se zajímavými interiéry a expozicí tradičního nábytku. Jeho návštěvu však zvažte s ohledem na čas, čeká vás ještě dlouhá túra.

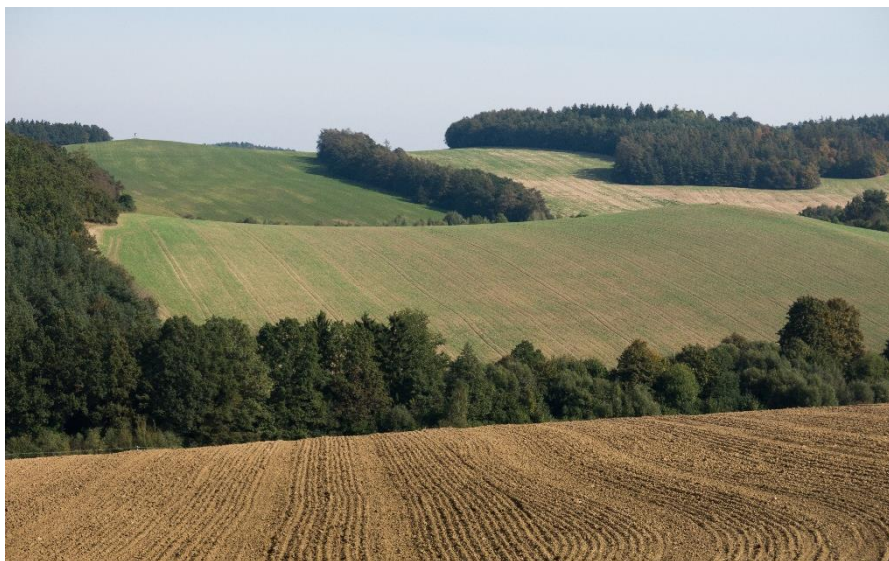
V Jablonné se oddělte od ostatních značek na žlutou stezku, která vás dovede do Blažimi. Než však Jablonnou opustíte, všimněte si poněkud zchátralé kapličky na okraji obce. Stojí tu poněkud opomenuta a trpělivě čeká, až ji někdo opraví.

Žlutá vás provedla přes kopec Bukovec do obce Blažim. Na návsi najdete blažimskou dominantu – skromnou kapličku.

Pokračujte dále po žluté až na rozcestí Kolánka. Pokračujte dále vlevo po souběhu žluté a červené a od rozcestí Bakos už jen po červené. Půjdete poněkud skrytým údolím říčky Mladčina, které vás dovede přes obec Stranný na rozcestí Pod Hájkem. Zde se oddělte na modrou značku a nechte se po ní vést dlouhých 7 km až do Tuchyně.

Dominantou Tuchyně je křížek napravo od cesty a o kus dále rybník na Břejlovském potoce.

Na konci obce, u autobusové zastávky Tuchyně se vydejte doleva a po pár desítkách metrů se oddělte na zelenou trasu. Po ní se nechte vést zpátky do Blaženice, kde se váš okruh uzavírá.



Benešovská pahorkatina

Cestou pozorujte zvířata, je jich tu nebývale mnoho. Já jsem během výletu potkala čtyři zajíce, mnoho srnek, bezpočet ptáků, ale hlavně stádo asi dvaceti muflonů. Třeba na ně budete mít také štěstí.



Procházka po vesničkách střediskových